

**Проверочная работа
по ФИЗИКЕ**

8 класс

Вариант 1

Инструкция по выполнению работы

На выполнение работы по физике даётся 45 минут. Работа содержит 11 заданий.

Ответом на каждое из заданий 1, 3-7, 9 является число или несколько чисел. В заданиях 2 и 8 нужно написать текстовый ответ. В заданиях 10 и 11 нужно написать решение задач полностью. В случае записи неверного ответа зачеркните его и запишите рядом новый.

При выполнении работы можно пользоваться непрограммируемым калькулятором.

При необходимости можно пользоваться черновиком. Записи в черновике проверяться и оцениваться не будут.

Советуем выполнять задания в том порядке, в котором они даны. Для экономии времени пропускайте задание, которое не удаётся выполнить сразу, и переходите к следующему. Постарайтесь выполнить как можно больше заданий.

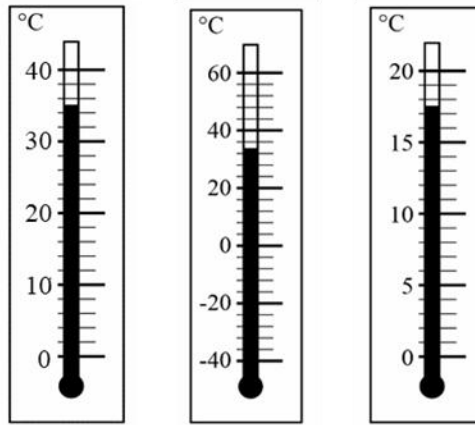
Желаем успеха!

Таблица для внесения баллов участника

Номер задания	1	2	3	4	5	6	7	8	9	10	11	Сумма баллов	Отметка за работу
Баллы													

1

При купании новорождённого ребёнка температура воды в ванне должна находиться в пределах от 36°C до 38°C . Определите цену деления того термометра, с помощью которого молодая мама сможет убедиться, что температура воды в ванне подходит для купания малыша.



Ответ: _____ $^{\circ}\text{C}$.

2

Если пощупать различные предметы, лежащие на парте, то можно убедиться в том, что металлические тела на ощупь кажутся значительно «холоднее» деревянных. Объясните это.

Ответ: _____

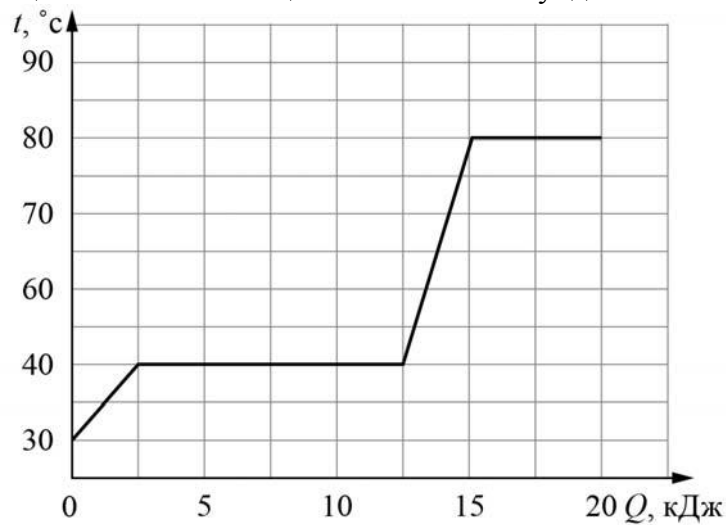
3

На утюге написано, что при включении в сеть с напряжением 220 В он потребляет ток силой 1,6 А. Какую мощность потребляет утюг?

Ответ: _____ Вт.

4

Витя делал на уроке в школе лабораторную работу. В результате он построил график зависимости температуры некоторого изначально твёрдого вещества от количества подведённой к нему теплоты. Масса вещества была равна 100 г. Определите мощность нагревателя, если процесс плавления вещества занял 50 секунд.



Ответ: _____ Вт.

5

Глеб подключил лампочку, рассчитанную на напряжение 9 В, к батарейке с напряжением 4,5 В и обнаружил, что лампочка горит довольно тускло. Глеб предположил, что сопротивление лампочки является постоянным. Во сколько раз мощность, выделяющаяся в лампочке, меньше номинальной, если предположение Глеба справедливо?

Ответ: в _____ раз(а).

6

Глеб не любит пить крепкий горячий кофе, поэтому он всегда разбавляет кофе очень холодной водой в отношении 3:2 (например, к 150 г кофе добавляет 100 г воды). Определите, какой станет температура напитка после установления теплового равновесия между кофе и долитой водой, если начальная температура воды 0 °С, а исходная температура горячего кофе +90 °С. Удельные теплоёмкости воды и кофе одинаковые. Смешивание происходит быстро, поэтому потерями теплоты можно пренебречь.

Ответ: _____ °С.

7

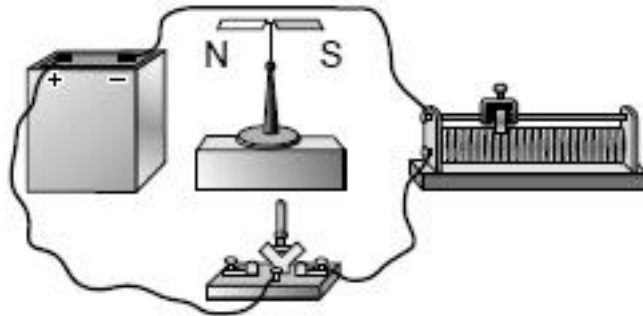
Для отопления сельского дома бабушка решила купить дубовые дрова. Когда эти дрова плотно сложили в сарае, они заняли объём 6 кубометров. Пользуясь приведённой таблицей, определите, на сколько дней хватит этого запаса, если для обогрева дома в день требуется количество теплоты 230 МДж.

Материал дров	Плотность в поленице, кг/м ³	Удельная теплота сгорания, МДж/кг
ель	450	15,5
сосна	520	15,5
берёза	650	15
лиственница	590	15,5
дуб	690	15

Ответ: _____ дней.

8

Учитель собрал на уроке электрическую цепь, схема которой изображена на рисунке. Под одним из проводов он поставил магнитную стрелку, которая была расположена параллельно проводу. Опишите, что произойдёт с этой стрелкой после замыкания ключа. Ответ обоснуйте.



Ответ и объяснение: _____

9

Возвращаясь с дачи в город, автомобилист ехал одну шестую часть пути по грунтовой дороге со скоростью 12 м/с, а оставшуюся часть пути – по шоссе со скоростью 30 м/с.

- 1) Выразите скорость автомобилиста на первом участке движения в км/ч.
- 2) Определите расстояние от дачи до города, если весь путь от дачи до города автомобилист проехал за 1,25 час. Ответ выразите в км.

Ответ: 1) _____ км/ч;
2) _____ км.

10

В электрическом чайнике мощностью 700 Вт можно за 20 минут вскипятить 1,5 литра воды, имеющей начальную температуру 20°C. Плотность воды равна 1000 кг/м³, её удельная теплоёмкость $c = 4200$ Дж/(кг·°C).

- 1) Какую работу совершает электрический ток, протекающий через нагревательный элемент этого чайника, при кипячении данной порции воды?
 - 2) Какое количество теплоты нужно передать данной порции воды для того, чтобы она закипела?
 - 3) Найдите КПД этого чайника.
- Напишите полное решение этой задачи.

Решение:	
Ответ:	



11

Антон нашёл среди книг прадедушки практическое пособие для ремесленных училищ и решил, следуя этому пособию, попробовать самостоятельно сварить мыло. Согласно приведённым в книге указаниям, сначала нужно было изготовить водный раствор глицерина с массовым соотношением компонентов 1 : 1. Антон взял $m = 1$ кг глицерина и такую же массу воды и смешал их. Плотность воды $\rho_{\text{в}} = 1$ г/см³, плотность глицерина $\rho_{\text{г}} = 1,261$ г/см³.

- 1) Рассчитайте суммарный объём компонентов смеси.
- 2) Рассчитайте плотность полученного раствора, считая, что объём полученного раствора равен суммарному объёму компонентов смеси.
- 3) Проведённые Антоном измерения показали, что на самом деле плотность полученной смеси составила $\rho_{\text{р}} = 1,126$ г/см³. Причина отличия в том, что после смешивания молекулы воды и глицерина занимают меньший объём, чем в чистом состоянии до смешивания. Рассчитайте по полученным данным, на сколько объём полученного раствора отличается от суммарного объёма его исходных частей.

Решение:

 Ответ: